

Министерство науки и высшего образования Российской Федерации
Федеральное государственное автономное образовательное учреждение высшего образования
«Национальный исследовательский технологический университет «МИСиС»
Выксунский филиал НИТУ «МИСиС»

Методические рекомендации
по выполнению и подготовке к защите
выпускных квалификационных работ бакалавров
для направления подготовки 38.03.01 **Экономика**

Представлены общие требования к выпускной квалификационной работе (ВКР) бакалавра, ее структуре и содержанию. Рассмотрен процесс подготовки ВКР. Даны рекомендации по выбору темы и структуры исследования, научному руководству ВКР, написанию доклада и исполнению графического материала к защите работы.

Пособие рекомендуется студентам, преподавателям, консультантам, руководителям при выполнении и подготовке к защите ВКР бакалавров по направлению подготовки 38.03.01 Экономика

Составитель: д.э.н. проф. Лещинская А.Ф.

Содержание

1. Общие положения	4
2. Выбор и закрепление темы выпускной квалификационной работы	5
3. Научное руководство ВКР	6
4. Структура и содержание выпускной квалификационной работы бакалавра	7
5. Подготовка к защите выпускной квалификационной работы	14
Библиографический список	17
Приложение 1 Примерная тематика выпускных квалификационных (бакалаврских) работ по профилю Экономика предприятия	18
Приложение 2 Образец заявления на закрепление руководителя выпускной квалификационной работы	22
Приложение 3 Образец заявления на закрепление темы выпускной квалификационной работы	23
Приложение 4 Пример оформления графика разработки и оформления выпускной квалификационной работы	24
Приложение 5 Пример оформления задания на ВКР	25
Приложение 6 Оформление справки о результатах прохождении проверки на антиплагиат	27

1 Общие положения

Выпускная квалификационная работа (бакалаврская работа) служит одной из эффективных форм выходного контроля знаний и свидетельствует об уровне профессиональной подготовки студента. Она выполняется в соответствии с требованиями Федерального государственного образовательного стандарта высшего профессионального образования по направлению подготовки 38.03.01 Экономика, носит исследовательский характер и несет в себе обязательные элементы расчетов.

Выпускная квалификационная работа (далее ВКР) студента по профилю подготовки Экономика предприятия представляет собой законченную разработку, в которой должны быть изложены вопросы рациональной организации бухгалтерского учета, экономического анализа, и аудита (контроля) (или отдельного из них) на одном из участков.

Выпускная квалификационная работа (бакалаврская работа) должна свидетельствовать об умении студента самостоятельно выбирать тему исследования и собирать необходимую информацию, использовать научную и справочную, текущие источники информации, законодательную, нормативную и статистическую документацию, владеть навыками и методами проведения анализа, обобщения и оформления результатов исследования по избранной теме. При этом работа должна носить проблематично-полемический характер, показывать различную точку зрения на избранную для исследования тему (проблему), творчески отражать личные взгляды, мнение студента и его комментарии.

Выпускная квалификационная работа (бакалаврская работа) – это не только показатель полученных студентом в стенах университета знаний, но и умение в дальнейшем самостоятельно изучать и получать новые знания, систематизировать их, делать выводы, генерировать идеи, разрабатывать предложения и принимать решения, логично выстраивать содержание тем исследований и четко их излагать.

Основными требованиями к бакалаврской работе являются:

- соответствие содержания работы теме исследования, ее цели и поставленным задачам;
- логическая последовательность изложения материала и четкая целевая ориентация работы;
- глубина исследования проблемы и полнота ее освещения;
- обоснованность сформулированных выводов и предложений, соответствующих поставленным задачам исследования;
- лаконичное и грамотное изложение материала;
- оформление работы в соответствии с требованиями кафедры.

Цель выпускной квалификационной работы (бакалаврской работы):

- систематизация, закрепление и расширение теоретических и практических знаний по специальности, применение их при решении конкретных задач в области организации финансов;
- развитие навыков самостоятельной деятельности;
- овладение методикой исследования вопросов темы бакалаврской работы;
- выявление подготовленности студента к практической деятельности по направлению в условиях дальнейшего развития рыночных отношений.

Основные задачи выпускной квалификационной работы:

- теоретическое обоснование и раскрытие сущности явлений и проблем рыночной экономики по избранной теме выпускной квалификационной работы;
- развитие навыков самостоятельной работы при проведении научного исследования;
- умение применять положения законодательных, нормативных и инструктивных материалов по вопросам, рассматриваемым в выпускной квалификационной работе;
- умение самостоятельно разрабатывать конкретную проблему;
- четкое понимание теории в решении проблем исследуемой темы;
- умение систематизировать и обстоятельно анализировать данные, полученные из финансовой отчетности организаций, статистических сборников, периодической и специальной литературы;
- обобщение всего комплекса знаний, полученных за время обучения в Университете.

Выпускная квалификационная работа бакалавра должна:

- отражать актуальность проблемы, практическую значимость результатов;
- содержать четкую формулировку целей, задач исследования, определение предмета и объекта исследования;
- отвечать предъявляемым требованиям к оформлению бакалаврских работ.

Студент-выпускник, претендующий на получение квалификации «бакалавр» по направлению 38.03.01 Экономика должен хорошо излагать свои мысли, аргументировать предложения, правильно пользоваться специальной экономической терминологией.

В работе должны содержаться обоснованные результаты, выводы и предложения. Ей должны быть присущи целевая направленность и чёткость построения, логическая последовательность изложения материала, точность формулировок, конкретность в представлении результатов, грамотное оформление.

Выпускная квалификационная работа пишется студентом самостоятельно. Научный руководитель (Приложение 2) помогает студенту: разобраться в понимании изучаемой проблемы, подборе литературы, выборе правильного направления исследования, формулировании цели и задач, выделении наиболее важных и актуальных теоретических и практических вопросов при проведении исследования, а также обоснованности предложений по результатам проведенного анализа.

Выполненная на высоком научном уровне ВКР бакалавра является обязательным условием для рекомендации выпускника в магистратуру.

2 Выбор и закрепление темы выпускной квалификационной работы

Тематика выпускных квалификационных работ профиля Экономика предприятия разрабатывается кафедрой ГиСЭД (Приложение 1). Студент выбирает тему ВКР самостоятельно с учетом своих научно-практических интересов. По согласованию с руководителем и кафедрой, студент может взять тему, не входящую в рекомендуемый перечень, и обосновать целесообразность ее разработки. Закрепление темы производится на основе письменного заявления студента и оформляется распоряжением по Выксунскому филиалу НИТУ «МИСиС» (Приложение 3).

Не допускается выбор одной и той же темы ВКР студентами, обучающимися в одной группе и имеющими одну базу практики, за исключением работы над комплексной темой, включающей ряд подтем.

Всю полноту ответственности за качество выполняемой работы, сроков ее подготовки, указанных в графике, несет студент (Приложение 6). Кафедры на своих заседаниях периодически заслушивают вопрос о ходе выполнения студентами выпускных квалификационных работ.

3 Научное руководство ВКР

Научное руководство подготовкой ВКР осуществляется профессорами, доцентами и старшими преподавателями.

В обязанности научного руководителя входит:

- помощь в формулировании темы бакалаврской работы и разработке плана работы над ней;
- осуществление систематических консультаций со студентом по проблематике работы;
- помощь в выборе методологии исследования и обосновании ее применимости для решения поставленных в работе задач;
- консультирование студента по подбору источников литературы и фактического первичного и/или вторичного материала;
- консультирование студента в части соблюдения требований профессиональной этики и контроль соблюдения этих требований, как при проведении исследований, так и при оформлении текста бакалаврской работы;
- контроль над ходом выполнения работы в соответствии с утвержденным планом, а также информирование студента в случае, если качество выполняемой работы, а также несоблюдение установленных сроков подготовки могут привести к не допуску выпускной квалификационной работы бакалавра к аттестации;
- соблюдение согласованных со студентом сроков проведения консультаций и предоставления комментариев и замечаний по письменно переданным студентом главам или промежуточным вариантам бакалаврской работы;
- изучение предварительного варианта бакалаврской работы и предоставление студенту подробных замечаний и комментариев;
- контроль качества допускаемой к аттестации бакалаврской работы, в том числе утверждение окончательного варианта работы перед его официальной сдачей студентом на кафедру;
- предоставление консультации по подготовке к устной защите бакалаврской работы, в том числе предоставление замечаний и комментариев по презентационным материалам, предназначенным для демонстрации во время устного доклада;
- осуществление промежуточной аттестации студента;
- предоставление письменного отзыва на бакалаврскую работу не позднее 3 дней до назначенной даты публичной защиты;
- уважение прав интеллектуальной собственности студента в случае использования результатов бакалаврского исследования в публикациях, научных докладах и т.д.

Научный руководитель имеет право:

- выбрать удобную для него и студента форму организации взаимодействия, в том числе согласовать разработанный студентом план подготовки бакалаврской работы и установить периодичность личных встреч или иных контактов;

- по результатам каждой встречи требовать, чтобы студент подготовил и согласовал с ним краткое резюме полученных рекомендаций и намеченных дальнейших шагов по подготовке работы;
- требовать, чтобы студент внимательно относился к полученным рекомендациям и являлся на встречи подготовленным;
- в случае невозможности контроля над качеством и ходом выполнения работы по вине студента, в том числе, если студент систематически срывает сроки и некачественно выполняет согласованные с научным руководителем задачи, руководитель в письменной форме информирует руководство кафедры и дирекцию института для принятия дисциплинарных мер;
- не допустить бакалаврскую работу к аттестации, если к сдаче представлена работа неудовлетворительного качества, имеющая содержательные или методологические ошибки. В случае недопуска работы к аттестации научный руководитель должен представить письменное заявление не позднее, чем за три дня до защиты. Не допущенная научным руководителем к аттестации бакалаврская работа не подлежит направлению на рецензирование и автоматически снимается с устной защиты;
- номинировать бакалаврскую работу на участие в конкурсе, рекомендовать к публикации в виде статьи и т.д.

4 Структура и содержание выпускной квалификационной работы бакалавра

Подготовка к написанию ВКР начинается с подбора студентом литературы по выбранной теме и составления плана. Для поиска литературы необходимо пользоваться библиографическими справочниками, компьютерными каталогами библиотек, информационно-поисковыми системами Интернета. Параллельно с подбором теоретических источников необходимо собирать материалы публичной и внутренней финансовой отчетности организаций (в том числе базы практики) для выполнения практической части исследования.

Список использованных источников и план ВКР, а также цель и задачи исследования согласуются с научным руководителем и утверждаются им. Согласованный и утвержденный научным руководителем план работы, цель и задачи не могут быть изменены студентом в одностороннем порядке.

План ВКР составляется исходя из необходимости раскрытия темы, а также с учетом сформулированной цели и задачи исследования. ВКР состоит из трех глав. Названия глав отражают ключевые вопросы темы, названия параграфов – более конкретные вопросы. Каждая глава должна начинаться с новой страницы и содержать не менее двух параграфов – более конкретные вопросы. Названия глав не должны дублировать название темы, а названия параграфов – названия глав. Формулировки должны четко и ясно, без дублирования отражать суть рассматриваемой проблемы.

По мере написания ВКР названия глав и параграфов могут уточняться, не изменяясь принципиально.

В выпускной квалификационной работе план оформляется в виде «Содержания». На нем не пишется тема работы, поскольку она указана на титульном листе.

Кроме плана ВКР студент совместно с научным руководителем составляет:

1. Задание на выпускную квалификационную (бакалаврскую) работу (заявление на утверждение выпускной квалификационной работы) (Приложение 5).

2. График разработки и оформления выпускной квалификационной (бакалаврской) работы с указанием этапов, очередности их выполнения и содержания (Приложение 4).

Сроки составления документов и сдачи их на кафедру:

- задание на бакалаврскую работу — не позднее одной недели после начала Итоговой государственной аттестации в соответствии с графиком учебного процесса;
- график работы — в течение одной недели после утверждения задания на ВКР.

План ВКР должен разрабатываться в срок не позднее двух недель после получения задания и согласовываться с руководителем. График работы, план ВКР и задание на выпускную квалификационную работу оформляются в двух экземплярах, утверждаются научным руководителем, один экземпляр документов сдается на кафедру.

Бакалаврская работа должна содержать структурные элементы, показанные на рисунке 1:

- титульный лист;
- задание на выполнение ВКР;
- аннотации (реферат) бакалаврской работы на двух языках (русском и английском) объемом не более 250 слов каждая;
- содержание;
- введение;
- основная часть (включает три главы);
- заключение;
- список использованных источников;
- приложения (при необходимости).

Содержание включает пронумерованные названия глав и параграфов бакалаврской работы, с указанием номеров страниц.

Введение содержит:

- обоснование выбора темы бакалаврской работы и ее актуальность;
- формулировку цели и задач исследования;
- определение объекта и предмета исследования;
- краткий обзор литературы по теме, позволяющий определить положение работы в общей структуре публикаций по данной теме;
- характеристику методологического аппарата исследования;
- формулировку основных вопросов и гипотез исследования;
- обоснование теоретической и практической значимости результатов исследования;
- краткую характеристику структуры работы.

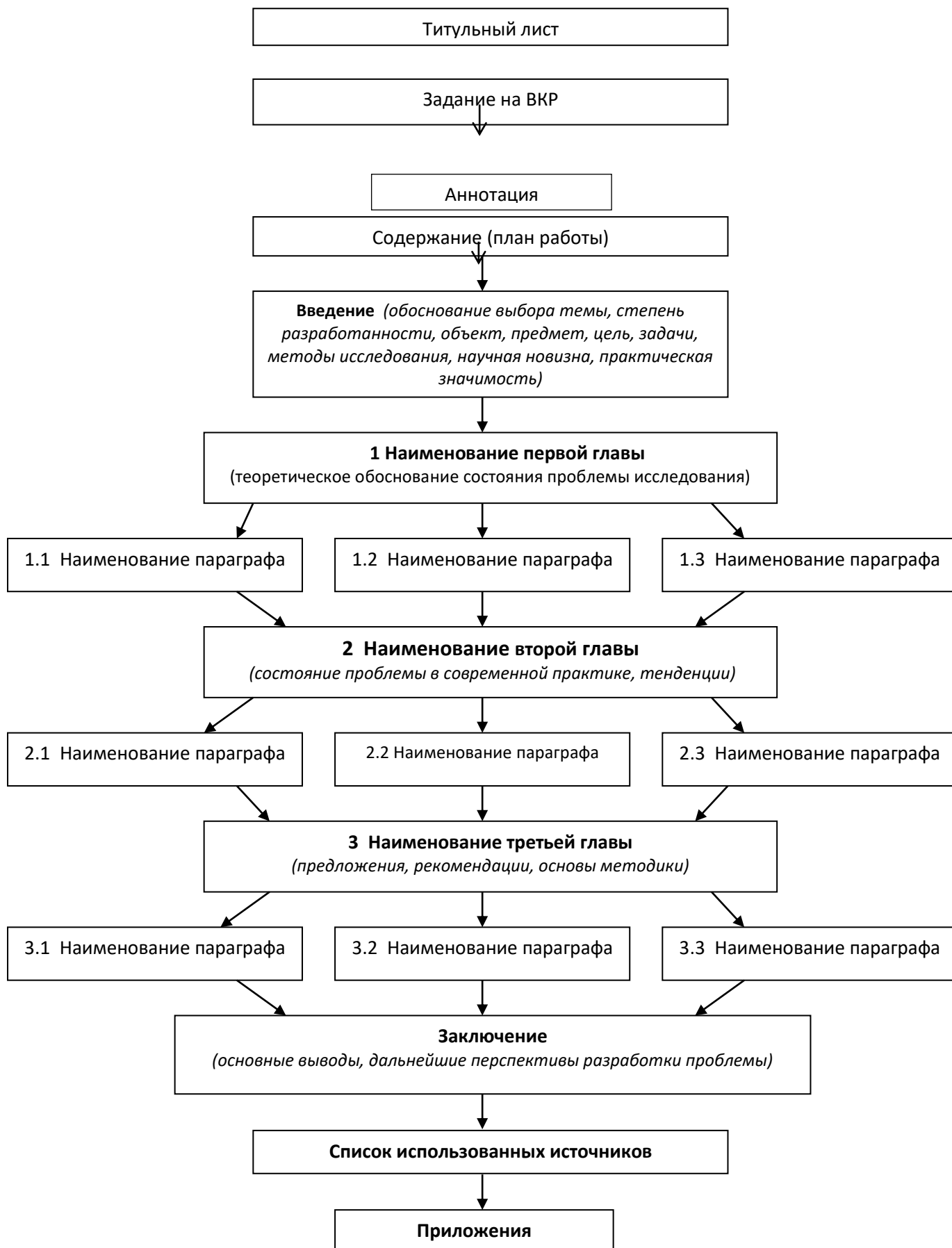


Рисунок 1. Схема структуры выпускной квалификационной работы

Примерная структура ВКР бакалавра профиля Экономика предприятия представлена в таблице 1.

Таблица 1 Примерная структура ВКР бакалавра профиля Экономика предприятия

Структура выпускной квалификационной работы		Объем, стр.	Темы изложения	Вспомогательный материал (минимальный обязательный объем)		
Главы	Параграфы			таблица	схема, рис.	график, диаграмма
Введение	-	2-3	Актуальность, цель и задачи	-	-	-
Глава 1	1.1 1.2 1.3	15-20	Теоретические аспекты проблемы экономики	2	-	1
Глава 2	2.1 2.2 2.3	20-25	Аналитические аспекты анализа производственно-хозяйственной деятельности . Основные проблемы и их решение	6	3	1
Глава 3	3.1 3.2 3.3	20-25	Оценка эффективности объекта исследования	6	1	3
Заключение	-	2-3	Выводы и предложения	-	-	-
ВСЕГО		60 -75		14	4	5

Содержание включает пронумерованные названия глав и параграфов ВКР, с указанием номеров страниц.

Общий объем выпускной квалификационной работы обычно составляет от 60 до 700 страниц машинописного текста.

Выпускная квалификационная работа подлежит обязательному нормоконтролю в соответствии с ГОСТ 2.111-68. Оформление ВКР должно соответствовать требованиям, Правил по оформлению выпускных квалификационных работ студентов ВФ НИТУ «МИСиС»

Введение содержит:

- обоснование выбора темы выпускной квалификационной работы и ее актуальность;
- формулировку цели и задач исследования;
- определение объекта и предмета исследования;
- краткий обзор литературы по теме, позволяющий определить положение работы в общей структуре публикаций по данной теме;
- характеристику методологического аппарата исследования;

- формулировку основных вопросов и гипотез исследования;
- обоснование теоретической и практической значимости результатов исследования;
- краткую характеристику структуры работы.

Проект введения пишется до начала работы над главами выпускной квалификационной работы. Введение должно давать достаточно полное представление об изучаемых вопросах и проблемах темы исследования.

Во введении следует раскрыть актуальность темы, определить цель и основные задачи работы, сформулировать научную новизну и практическую значимость работы, определить объект и предмет, структуру, хронологические рамки, информационную базу исследования.

Для раскрытия актуальности выбранной темы необходимо показать суть проблемы, необходимость ее решения.

Далее указывается, что послужило информационной базой при разработке выпускной квалификационной работы, ссылки на данные бухгалтерской и другой отчетности исследуемого предприятия за конкретный отчетный период, статистические и иные данные об источниках фактического материала, который использован в работе, а также о законодательных и производных нормативных актах, которые послужили юридически-правовой основой выпускной квалификационной работы.

От актуальности выбранной темы нужно перейти к формулировке цели работы. Цель работы должна заключаться в решении проблемного вопроса путем ее анализа.

Исходя из цели работы, определяются задачи. Это обычно делается в форме перечисления: исследовать..., проанализировать..., разработать..., обобщить..., выявить..., доказать..., внедрить..., показать..., изыскать..., найти..., изучить..., рассмотреть..., определить..., описать..., установить..., выяснить..., дать рекомендации..., установить взаимосвязь..., сделать прогноз... и т.п. Необходимо тщательно формулировать задачи, поскольку описание их решения должно составить содержание работы. В последующем, при написании заключения выводы, должны отражать достижение цели и выполнение поставленных задач.

Цель выпускной квалификационной работы должна вытекать из необходимости раскрытия формулировки темы выпускной квалификационной работы, задачи – из названий глав и параграфов. Объект исследования – конкретная исследуемая организация, предмет исследования – исследуемое направление деятельности этой организации (процесс, отношения, организация, эффективность и т.п.). Указание в работе объекта и предмета изучения является обязательным. Практическая значимость работы должна заключаться в разработке конкретных мероприятий, которые следует провести предприятию для повышения эффективности ведения учета и производства в целом.

Далее дается краткая характеристика состава работы. Отмечается, что выпускная квалификационная работа состоит из введения, трех глав, заключения, списка использованной литературы и какого количества приложений. Потом кратко, в пределах одного абзаца на главу, говорится о содержании каждой из глав.

Во введении студент только определяет цель и задачи исследования, а не дает оценку самому себе о достижении цели исследования и выполнении поставленных задач.

Основная часть работы состоит из трех глав, содержание которых должно точно соответствовать и полностью раскрывать заявленную тему работы, поставленные задачи и сформулированные вопросы исследования.

Главы основной части должны быть сопоставимыми по объему и включать в себя:

- критический обзор научной литературы по теме исследования, включающий в себя теоретические концепции, модели и результаты проведенных другими авторами эмпирических исследований, с обязательным обсуждением полученных ранее результатов и предполагаемым вкладом автора в изучение проблемы;
- описание проведенной автором аналитической работы, включая методику и инструментарий исследования;
- изложение основных результатов исследования и их обсуждение.

В выпускных квалификационных работах по Экономике первая *глава*, как правило, посвящается рассмотрению теоретических аспектов исследуемой проблемы. Перечень проблем зависит от темы исследования. Обычно рассматриваются сущность, содержание, организация изучаемого участка бухгалтерского учета (отчетности, финансового анализа, аудита и т.д.), его нормативное регулирование и порядок документального оформления.

Рекомендуется осветить историю развития предмета изучения, проанализировать зарубежный опыт организации бухгалтерского учета и составления финансовой отчетности. Желательно рассмотреть в сопоставлении российские и международные проблемы. Вопросы теории необходимы для рассмотрения практических вопросов исследуемого вопроса.

Полученные в результате рассмотрения первой главы, выводы должны раскрыть новизну ВКР, которая формулируется во введении. Итоги первой главы могут быть вынесены в отдельный параграф «Выводы по первой главе» и включены в содержание ВКР, однако в этом случае необходимо сделать аналогичные параграфы и ко всем остальным главам ВКР («Выводы по второй главе», «Выводы по третьей главе») и включить их в содержание ВКР.

Во второй главе, исходя из общих теоретических положений, рассмотренных в первой главе, рекомендуется проанализировать состояние бухгалтерского дела на примере конкретного объекта исследования. Для этого целесообразно дать краткую характеристику производственно-финансовой деятельности анализируемого предприятия за последние отчетные периоды (кварталы, годы).

Приводимые факты и цифровой материал должны быть достоверными и опираться на данные оперативного и первичного учета, учетные и налоговые регистры, отчетность предприятия. Материал для написания ВКР рекомендуется собрать, обработать, проанализировать и согласовать с руководством предприятия во время прохождения преддипломной практики.

Вторая глава коротко может быть определена как аналитическая. На основе изучения отчетности организации с использованием различных методологических приемов и подходов проводится анализ объекта и предмета исследования, а также оценка полученных результатов.

Для экономического анализа могут быть использованы различные методы: динамический ряд, структурный анализ, метод сопоставлений, факторный анализ и т.д. Достоинством работы является использование компьютерных программ в процессе обработки данных. При этом могут использоваться как стандартные прикладные программы, так и программы, разработанные самим автором. Для иллюстраций можно использовать графики и диаграммы, подготовленные с использованием прикладного пакета *Microsoft Office (Excel, Word, Power Point)*.

Наиболее распространенной ошибкой аналитической части ВКР по теме, характеризующие степень ее раскрытия. Заключение носит форму синтеза полученных в работе результатов.

При написании ВКР используется подготовленный на этапе подбора материал. Каждый вопрос освещается таким образом, чтобы не допустить повторов, логически не связанных между собой положений или противоречивых суждений.

Как правило, в конце главы должны быть сформулированы выводы по существу изложенного материала. Обычно выводы начинаются оборотом «таким образом», «итак», «следовательно», затем формулируются собственно сами выводы. Выводы должны быть краткими, конкретными.

В третьей главе приводится обоснование предложений по совершенствованию тех сторон деятельности, проблемные участки по которым были выявлены во второй главе. Как правило, сформулированные и обоснованные выводы этой главы, определяют практическую значимость работы. На основе обработанного практического материала и вскрытых в ходе анализа недостатков предлагаются конкретные пути решения проблемы, обосновываются выводы, оригинальные предложения, эффективность предлагаемых мер и финансовые последствия их практической реализации.

Предложения не должны сводиться к призывам: «надо усилить...», «совершенствовать...» и т.д. Без разработки механизма реализации таких предложений они выглядят голословными. Поэтому их необходимо довести до уровня конкретных методик, рекомендаций, до разработки форм документов.

В заключении работы излагаются краткие выводы и предложения выводов в конце глав, а должно содержать логически стройное изложение главных итоговых результатов всей ВКР.

Предложения по исследованию могут иметь как теоретический, так и чисто практический характер.

В заключительной части работы студентом кратко формулируются:

- вклад студента в исследование и основные его результаты;
- обобщающие выводы о степени достижения, сформулированных во введении цели и поставленных задач;
- практические рекомендации, предложения и оценка экономической эффективности финансовых отношений и процессов, методы их совершенствования.

В данной части работы справочные материалы, аналитические таблицы и расчеты, иллюстративный материал не приводятся. Выпускная квалификационная работа, является авторским трудом коллектива – студента и научного руководителя, в связи, с чем выводы, рекомендации и предложения делаются не от первого лица, а от авторского коллектива (не «предлагаю ...», а «предлагаем ...»). Составные части ВКР, как комплексного исследования, должны быть связаны между собой логически и содержать объяснение перехода от рассмотрения одного вопроса к другому, от одной главы — к другой. Достоинством работы является профессиональный, грамотный и простой стиль изложения, без стилистических и грамматических ошибок.

В процессе работы целесообразно проводить апробацию полученных результатов на семинарских занятиях, научных конференциях и тематических форумах. Это даст опыт публичных выступлений, необходимый для защиты ВКР.

Список использованных источников содержит первоисточники, использованные студентом при выполнении ВКР. При подготовке выпускной квалификационной работы

рекомендуется использовать не менее 20-30 литературных источников, включая правовые, нормативные документы, учебные пособия, труды зарубежных и отечественных авторов, а также соответствующие *INTERNET*-ресурсы.

В приложения включаются материалы, имеющие дополнительное справочное или документально подтверждающее значение, но не являющиеся необходимыми для понимания содержания выпускной квалификационной бакалаврской работы, например, копии документов, выдержки из отчетных материалов, отдельные положения из инструкций и правил, статистические данные.

В тексте ВКР на все приложения должны быть даны ссылки. Каждое приложение начинается с новой страницы с указанием по центру или справа страницы порядкового номера, если страниц в одном приложении две и более. Если приложений в работе более одного, они нумеруются порядковой нумерацией арабскими цифрами. Каждое приложение должно иметь заголовок, выполненный прописными буквами и выровненный по центру, без абзаца. Текст каждого приложения, при необходимости, может быть разделен на отдельные разделы и подразделы, которые нумеруются в пределах отдельного приложения. Имеющиеся в тексте приложения рисунки, схемы, графики, таблицы, уравнения, расчетные формулы и приведенные математические расчеты следует нумеровать сквозной нумерацией в пределах одного приложения или в пределах глав этого приложения. Их нумерация должна быть единой с нумерацией, используемой в основном тексте работы выпускной квалификационной работы.

Приложения не должны составлять более 1/3 общего объема бакалаврской работы.

5 Подготовка к защите выпускной квалификационной работы

Оформление выпускной квалификационной работы выполняется в соответствии с институтскими требованиями и осуществляется на компьютере с использованием прикладного пакета *Microsoft Office* с текстовым процессором *Word*.

Выполненная студентом ВКР проверяется руководителем, который дает на нее отзыв.

Руководитель не оценивает работу, но должен изложить в отзыве:

- сведения об актуальности темы выпускной квалификационной работы;
- особенности выбранных материалов и полученных решений (новизна используемых методов, оригинальность поставленных задач, уровень исследовательской части);
- соответствие выпускной квалификационной работы заданию;
- достоинства и недостатки выпускной квалификационной работы;
- владение современными методами сбора, хранения и обработки информации, применяемыми в сфере его профессиональной деятельности;
- умение анализировать и прогнозировать состояние и динамику объектов деятельности с использованием методов и средств анализа и прогноза;
- владение применяемыми в сфере своей профессиональной деятельности компьютерными средствами;
- оценку полученных результатов при решении задач аналитической и практической частей;
- практическую ценность работы;
- оценку подготовленности студента, инициативности, ответственности и самостоятельности принятия решений при решении задач выпускной квалификационной работы;

- умение студента работать с литературными источниками, справочниками и способность ясно и четко излагать материал.

Вместе с отзывом научного руководителя выпускная квалификационная работа сдается на кафедру в бумажном и электронном варианте.

Допуск выпускной квалификационной работы к защите дает заведующий кафедрой. Выпускная квалификационная работа не допускается к защите и возвращается студенту, если ее содержание не раскрывает тему исследования, или студент не проявил достаточной самостоятельности при выполнении работы.

Студент консультируется и согласовывает с научным руководителем текст своего выступления на защите (доклад) и презентацию доклада.

Доклад на защите не должен превышать 10 минут. Студент в своем выступлении должен показать основные результаты своей работы: вклад в разработку проблемы, результаты проведенного анализа, выводы и предложения. При этом в докладе следует ответить на замечания, отмеченные в отзыве.

Доклад должна сопровождать презентация с использованием мультимедийных средств, выполненная в программе PowerPoint. Количество слайдов – от 5 до 10.

Основное содержание презентации:

- титульный лист, на котором указывается: полное название университета, кафедры, выпускной квалификационной работы, ученое звание и степень научного руководителя, его ФИО, а также ФИО студента и год выполнения работы;
- основные понятия, выводы по результатам анализа, предложения (тезисно), рисунки и таблицы, на которые студент ссылается по ходу своего выступления во время защиты.

Полностью готовая, оформленная и сброшюрованная выпускная квалификационная работа со всеми приложениями, графическими материалами (презентацией и раздаточным материалом) и титульным листом, подписанным студентом, консультантами и руководителем, передается заведующему кафедрой на утверждение. Ознакомившись с бакалаврской работой и отзывом руководителя, заведующий кафедрой определяет ее соответствие установленным требованиям и принимает решение о допуске работы к защите, ставит свою подпись на титульном листе.

Исходя из вышесказанного, наряду с выполненной выпускной квалификационной работой заведующему кафедрой для ознакомления представляется отзыв научного руководителя.

Состав членов ГЭК утверждается ректором Университета. Сроки работы ГЭК предусматриваются учебными планами. Подготовка к защите выпускной квалификационной работы включает:

- составление текста или тезисов доклада и согласование его с руководителем выпускной квалификационной работы,
- подготовку графического материала работы,
- апробацию презентации,
- запись на защиту в определенный графиком день,
- получение отзыва.

Доклад должен быть тщательно сформулирован и отработан. В нем отражаются:

- полное наименование темы выпускной квалификационной работы и обоснование ее актуальности;

- цель и задачи работы, поставленные дипломником;
- краткий анализ экономического состояния объекта исследования и выводы;
- направления и области поиска возможных альтернативных решений в соответствии с целями и задачами работы;
- поиск и принятие решений, и обоснование их эффективности;
- практическая реализация и апробация разработок;
- заключение о возможности реализации предложений выпускной квалификационной работы и их дальнейшее развитие.

Графический материал по выпускной квалификационной работе представляется в виде раздаточного материала и в электронном виде в соответствии с последовательностью изложения материала на защите. На представленные слайды и раздаточный материал необходимо сослаться во время доклада. Раздаточный материал должен быть предоставлен каждому члену ГЭК и один экземпляр презентации приложен к расчетно-пояснительной записке.

Секретарь ГЭК приглашает дипломников на защиту, зачитывает соответствующие документы. После этого дипломнику предоставляется слово для доклада, в котором он отражает содержание выполненных работ, новизну и аргументированность принятых решений, эффективность выполненных разработок. После окончания доклада дипломник отвечает на вопросы членов ГЭК. При ответе на вопросы допускается пользование пояснительной запиской и графическими материалами. Студент должен продемонстрировать умение быстро ориентироваться в различных вопросах, показать уровень своей профессиональной подготовленности. Вопросы могут быть заданы как членами ГЭК, так и другими лицами, присутствующими на защите.

После ответов на вопросы секретарь ГЭК зачитывает отзыв. Студенту предоставляется слово для ответа на замечания.

Результаты защиты выпускной квалификационной работы объявляются в тот же день в конце заседания ГЭК. Решение ГЭК о присвоении студенту квалификации объявляется председателем комиссии; на основании этого решения выпускнику вручаются диплом.

В тех случаях, когда защита выпускной квалификационной работы признана неудовлетворительной, выпускающая кафедра решает, может ли дипломник представить к повторной защите эту же работу с доработкой или он должен разработать новую тему, предложенную выпускающей кафедрой, с новыми руководителем и консультантом или с ранее утвержденными.

Библиографический список

1. Лешинская А.Ф. Матвеева А.С. Государственная итоговая аттестация.
2. Правила оформления выпускных квалификационных работ студентов ВФ НИТУ «МИСиС»
3. Положение о проведении государственной итоговой аттестации обучающихся Выксунского филиала НИТУ «МИСиС»
4. Программа государственной итоговой аттестации. Направление подготовки 38.03.01 Экономика

Приложение 1

Примерная тематика выпускных квалификационных работ бакалавров по направлению подготовки 38.03.01 Экономика

1. Оценка влияния внутренней и внешней среды на эффективность деятельности предприятия (на примере...).
2. Разработка инновационной политики предприятия (на примере...).
3. Исследование инвестиционной деятельности предприятия и разработка рекомендаций по ее оптимизации (на примере...).
4. Анализ себестоимости продукции и обоснование решений по ее снижению на основе данных управленческого учета (на примере...).
5. Управление издержками предприятия как фактор повышения рентабельности (на примере ...).
6. Влияние инноваций на эффективность деятельности предприятия (на примере...).
7. Экономическое обоснование внедрения инновационных проектов на предприятии (на примере ...).
8. Совершенствование системы планирования и учета затрат на производство и реализацию продукции предприятия (на примере ...).
9. Пути снижения затрат на производство продукции на предприятии (на примере ...).
10. Разработка направлений снижения текущих затрат на производство продукции (на примере ...).
11. Резервы и пути снижения себестоимости продукции предприятия (на примере ...).
12. Развитие экономического потенциала предприятия (на примере ...).
13. Развитие кадрового потенциала предприятия (на примере ...).
14. Развитие инновационного потенциала предприятия (на примере ...).
15. Развитие производственно-экономического потенциала предприятия (на примере...).
16. Разработка рекомендаций по улучшению использования основных фондов предприятия (на примере...).
17. Разработка, оценка эффективности и организация продвижения инновационного проекта (на примере...).
18. Обоснование решений в сфере управления оборотными средствами и выбора источников их финансирования (на примере...).
19. Совершенствование оплаты труда работников предприятия (на примере...).

20. Совершенствование организации и нормирования труда работников предприятия (на примере...).
21. Разработка рекомендаций по повышению прибыли и уровня рентабельности предприятия (на примере...).
22. Увеличения прибыли предприятия за счет внедрения инновационных проектов (на примере...)
23. Увеличения прибыли предприятия за счет внедрения инвестиционных проектов (на примере...).
24. Экономическое обоснование развития новых направлений деятельности предприятия (на примере ...).
25. Анализ финансовой отчетности и разработка финансового прогноза развития предприятия (на примере...).
26. Совершенствование эксплуатационно-ремонтного обслуживания оборудования на предприятии (на примере ...).
27. Совершенствование организационной структуры предприятия как фактор повышения эффективности его работы (на примере ...).
28. Разработка программы продвижения продукта предприятия (на примере ...).
29. Анализ и пути совершенствования системы оплаты труда в организации (на примере ...).
30. Управление затратами на предприятии (на примере ...).
31. Совершенствование организации ценообразования в организации (на примере ...)
32. Разработка программы энергосбережения на предприятии (на примере ...).
33. Экономическое обоснование экологических проектов (на материалах ...).
34. Проект мероприятий по развитию производственно-экономического потенциала предприятия (на примере...).
35. Экономическое обоснование проведения диверсификации деятельности предприятия (на примере ...).
36. Корпоративная культура как фактор эффективности управления современным предприятием (на примере ...).
37. Организация и управление сбытовой деятельностью предприятия (на примере ...).
38. Проблемы организации малых предприятий и управления их производством (на примере ...).
39. Организация менеджмента по ресурсосбережению на предприятии и пути повышения ее эффективности (на примере ...).

40. Совершенствование методов управления сбытом продукции металлургических предприятий (на материалах...).
41. Совершенствование механизма антикризисного управления предприятием
42. Совершенствование финансовой стратегии предприятия как фактор повышения эффективности его деятельности (на примере ...).
43. Бизнес-планирование как способ укрепления позиций предприятия на (на примере ...).
44. Финансовое планирование как фактор эффективного управления деятельностью предприятия (на примере.....).
45. Бизнес-план как инструмент стратегического управления деятельностью предприятий (на примере.....).
46. Эффективность планирования и бюджетирования в системе управления деятельностью предприятия (на примере.....).
47. Выбор предпочтительной стратегии развития предприятия (на примере ...).
48. Основные тенденции и закономерности развития производства на предприятиях металлургического комплекса (на примере ...).
49. Ценовая политика в системе управления предприятием и проблемы ее совершенствования (на примере ...).
50. Разработка мероприятий по повышению инвестиционной привлекательности предприятия (на примере ...).
51. Разработка мероприятий по снижению уровня предпринимательского и/или финансового риска (на примере ...).
52. Методы повышения эффективности внешнеэкономической деятельности предприятия (на примере ...).
53. Анализ проблем внедрения новых форм и методов ведения внешнеэкономической деятельности на предприятии и пути их решения (на примере ...).
54. Разработка ценовой стратегии предприятия (на примере ...).
55. Особенности управления малым (средним) бизнесом в современных условиях (на материалах...).
56. Разработка планов диверсификации производства и развитие менеджмента на предприятии (на примере ...)..
57. Стратегическое и тактическое планирование на предприятии (на примере ...).
58. Назначение, формы и границы контроля в управлении организацией (на примере ...).

59. Разработка рекомендаций по оптимизации взаимодействия акционеров и менеджмента компании (на примере ...).

60. Оптимизация инвестиционного портфеля предприятия (на примере ...).

Приложение 2

Образец заявления на закрепление руководителя выпускной квалификационной работы (для студентов Выксунского филиала НИТУ «МИСиС»)

Директору
Выксунского филиала НИТУ «МИСиС»
Кудашову Д.В.

Зав. кафедрой Ги СЭД

Лещинской А.Ф.

от обучающегося _____ курса

(форма обучения: очная, очно-заочная, заочная)

(название факультета/института)

группы _____,
(Фамилия И.О. студента)

З А Я В Л Е Н И Е

Прошу назначить моим научным руководителем для подготовки выпускной квалификационной (бакалаврской) работы _____

Контактные телефоны: дом. _____

раб. _____

моб. _____

e-mail. _____

" ____ " _____ 20__ г.

(личная подпись студента)

Согласовано:

" ____ " _____ 20__ г.

(личная подпись научного руководителя)

Приложение 3

Образец заявления на закрепление темы выпускной квалификационной работы (для студентов Выксунского филиала НИТУ «МИСиС»)

Директору
Выксунского филиала НИТУ «МИСиС»
Кудашову Д.В.

Зав. кафедрой Ги СЭД
Лещинской А.Ф.
от обучающегося _____ курса

_____ (форма обучения: очная, очно-заочная, заочная)

_____ (название факультета/института)

_____ группы _____,
(Фамилия И.О. студента)

Заявление

Прошу Вас рассмотреть на заседании кафедры и утвердить тему выпускной квалификационной (бакалаврской) работы

Научный руководитель _____
указать научную степень, звание, фамилию, имя, отчество

Студент(ка) _____
подпись студента _____ расшифровка подписи: (фамилия, имя отчество полностью)

Контактная информация студента (телефон, e-mail):

Тема согласована: _____
подпись научного руководителя _____ расшифровка подписи

« ____ » _____ 202 ____ года

Приложение 4

УТВЕРЖДАЮ
Руководитель ВКР

_____ (должность, звание, и.о. фамилия)

« ____ » _____ 202__ г.

ГРАФИК

разработки и оформления выпускной квалификационной (бакалаврской) работы на тему: _____

_____ студента « ____ » курса _____ учебной группы _____

_____ (фамилия, имя, отчество)

№ п/п	Выполняемые работы и мероприятия	Сроки выполнения	Отметка руководителя о выполнении
1.	Подбор литературы, ее изучение и обработка, составление библиографии по основным источникам		
2.	Составление плана выпускной квалификационной работы и согласование его с руководителем		
3.	Разработка и представление на проверку 1-й главы		
4.	Сбор, систематизация и анализ фактического материала из практики		
5.	Разработка и представление на проверку 2-й главы		
6.	Разработка и представление на проверку 3-й главы		
7.	Согласование с руководителем выводов и предложений		
8.	Разработка тезисов доклада и презентации для защиты		
9.	Ознакомление с отзывом и рецензией		
10.	Завершение подготовки к защите с учетом отзыва и рецензии		

Студент учебной группы _____

_____ (подпись)

Дата « ____ » _____ 20__ г.

Приложение 5

МИНИСТЕРСТВО НАУКИ И ВЫСШЕГО ОБРАЗОВАНИЯ РОССИЙСКОЙ ФЕДЕРАЦИИ
ВЫКСУНСКИЙ ФИЛИАЛ
ФЕДЕРАЛЬНОГО ГОСУДАРСТВЕННОГО АВТОНОМНОГО ОБРАЗОВАТЕЛЬНОГО УЧРЕЖДЕНИЯ ВЫСШЕГО
ОБРАЗОВАНИЯ
**«Национальный исследовательский технологический университет «МИСиС»
(Выксунский филиал НИТУ «МИСиС»)**

КАФЕДРА _____
НАПРАВЛЕНИЕ _____
ПРОФИЛЬ _____

УТВЕРЖДАЮ
Зав. кафедрой _____
подпись И.О. Фамилия
« ___ » _____ 20__ г.
дата

**ЗАДАНИЕ
НА ВЫПОЛНЕНИЕ
ВЫПУСКНОЙ КВАЛИФИКАЦИОННОЙ РАБОТЫ
БАКАЛАВРА**

Студенту группы _____
Шифр группы *Фамилия Имя Отчество – полностью*

Тема _____

Цели _____

1 Исходные данные _____

2 Основная литература _____

3 Перечень подлежащих разработке вопросов в основном разделе
ВКР _____

4 Использование ЭВМ _____

5 Перечень подлежащих разработке вопросов по дополнительным
разделам* _____

Согласовано: Консультант _____
И.О. Фамилия подпись

Согласовано: Консультант _____
И.О. Фамилия подпись

6 Перечень (примерный) основных вопросов, которые должны быть рассмотрены и
проанализированы в литературном обзоре

Согласовано: Консультант _____
И.О. Фамилия
подпись

7 Перечень (примерный) графического и иллюстрированного
материала _____

8 Руководитель работы _____
должность, ученая степень, ученое звание, ФИО - полностью


Дата выдачи задания «_____» _____ 202__

Задание принял к исполнению студент _____

подпись И.О. Фамилия

Приложение 6

Оформление справки о результатах прохождении проверки на антиплагиат.



Супервизор пакета ВУЗ: Мурадов Игорь Владимирович

[>>> Проверить текст](#)

[Отчет о проверке](#) [Вернуться в кабинет](#)

Уважаемый пользователь!

Обращаем ваше внимание, что система Антиплагиат отвечает на вопрос, является ли тот или иной фрагмент текста заимствованным или нет. Ответ на вопрос, является ли заимствованный фрагмент именно плагиатом, а не законной цитатой, система оставляет на ваше усмотрение. Также важно отметить, что система находит источник заимствования в своей базе, но не определяет, является ли он первоисточником.

Информация о документе:

Имя исходного файла: Курсовая БУ Сидоренко Наталья.docx

Тип документа: Прочее

Имя документа: Курсовая БУ Сидоренко Наталья.docx

Текстовые статистики:

Индекс читаемости: сложный

Неизвестные слова: не определено

Макс. длина слова: не определено

Большие слова: в пределах нормы

Тип отчета: О типах отчетов

<input checked="" type="checkbox"/>	Сохраненная копия	Ссылка на источник	Хранилище	Доля в отчёте	Доля в тексте
<input checked="" type="checkbox"/>	[1] Рамазанова Гульназ И...		Академия ВЭГУ	1,9%	1,9%
<input checked="" type="checkbox"/>	[2] Мирон Ирина Анатолье...		Академия ВЭГУ	0,35%	1,89%
<input checked="" type="checkbox"/>	[3] Аитова Лариса Ильфат...		Академия ВЭГУ	0,63%	1,66%
<input checked="" type="checkbox"/>	[4] Курноскина Лариса Ва...		Академия ВЭГУ	0,3%	1,49%
<input checked="" type="checkbox"/>	[5] Чанышева Рамзиля Зиг...		Академия ВЭГУ	1,28%	1,28%
<input checked="" type="checkbox"/>	[6] Источник 6	http://revolution.allbest.ru/marketing/00037930_0.html	Интернет (Антиплагиат)	1,15%	1,15%

<input checked="" type="checkbox"/>	[7] Кондратьева Екатерин...		Академия ВЭГУ	0,87%	0,87%
<input checked="" type="checkbox"/>	[8] Источник 8	http://rf5.ru/bank_referatov_buhgalterskii_uchet_i_audit/ban...	Интернет (Антиплагиат)	0,22%	0,77%
<input checked="" type="checkbox"/>	[9] Соколова Ольга Алекс...		Академия ВЭГУ	0,31%	0,68%
<input checked="" type="checkbox"/>	[10] Сущность нормативног...	http://knowledge.allbest.ru/audit/2c0a65635b2ac68b5c43a89521...	Интернет (Антиплагиат)	0,02%	0,65%
<input checked="" type="checkbox"/>	[11] Бегашева Елизавета Э...		Академия ВЭГУ	0,05%	0,63%
<input checked="" type="checkbox"/>	[12] Управление эффективн...	http://knowledge.allbest.ru/economy/2c0b65635b3bd68b4d43b894...	Интернет (Антиплагиат)	0,61%	0,61%
<input checked="" type="checkbox"/>	[13] Ишаев А.А. Методы ка...		Академия ВЭГУ	0,05%	0,56%
<input checked="" type="checkbox"/>	[14] Быкова Нонна Юрьевна...		Академия ВЭГУ	0%	0,56%
<input checked="" type="checkbox"/>	[15] Сравнительный анализ...	http://studentbank.ru/view.php?id=12998&p=5	Интернет (Антиплагиат)	0,19%	0,55%
<input checked="" type="checkbox"/>	[16] Артамонова Наталья В...		Академия ВЭГУ	0%	0,45%
<input checked="" type="checkbox"/>	[17] Медведева Наталья Юр...		Академия ВЭГУ	0%	0,38%
<input checked="" type="checkbox"/>	[18] Муравцева Ксения Але...		Академия ВЭГУ	0%	0,36%
<input checked="" type="checkbox"/>	[19] Улимаев Динар Фарит...		Академия ВЭГУ	0%	0,28%
<input checked="" type="checkbox"/>	[20] Ускова Анна Олеговна...		Академия ВЭГУ	0,03%	0,26%

Частично оригинальные
 блоки: **0%**
 Оригинальные блоки:
92,04%
 Заимствование из
 "белых" источников: **0%**
 Итоговая оценка
 оригинальности: **92,04%**